

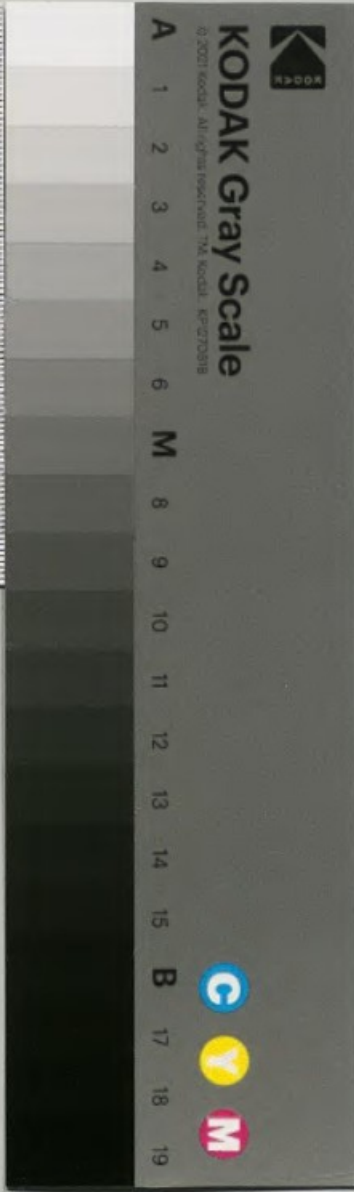
高屋尊生書

金

内閣文庫	
番號	漢 15481
冊數	8 (1)
函號	五 33 7

書
子三十三
一五四三
全八一號
八號七

0 1 2 3 4 5 6 7 8 9 10



嵩厓尊生書序



自尼山木鐸一鳴舉凡天下之學問

經濟政事治精莫不由聖蹟之正

心誠意格物致知也余讀嵩厓

尊生書而有所得焉尊生書者

嵩崖景先生於二十年前手輯是
編方其醫幸時因奉母以研究醫
書獲朋醫而貫通易義即此五
運六氣天時民病中有陰陽變
化之道一綜核之於脈理藥性審

症立方節、考證卷、精詳直令
人開卷披閱如指掌故尊生之
旨可誦未問准繩內經法學以括
之也所謂理明而詞達言近而指遠
者先生有之矣先生為嵩嶽詠錄

英掇巍科飽經史學問經治無一
不參古聖賢之精冰政事治理步
一不超古大臣之操守余武人也幸
與先生共多一城公退之暇輒相過
把盃聆談心之霏屑去匪朝伊夕文

章風雅藉資實多是知高要百里
未足以展鴻才之懷抱尊生一書略
可以見政治之規模嘗習讀其山彩臺
學製書中有教民條約平民識語
以及興衰起弊之文告每以是集如

同轍也。况高要地瘠民貧，稱難治
去久矣。今日得父母孔通，以明白易曉
之善政善教下車甫載，餘則瘡痍
立起於來茲。豈非以五運六氣天時
民病醫之耶？醫之技雖小而醫之道

更大。管范文正公以不得為良相，願為
良醫。是禱調燮陰陽，參贊天地醫之
治人與相之治國，無異理無異致也。今
先生能以此醫民，而是書之行，即將
以此醫國。醫世何莫非正心誠意格

物致知有之乎然以醫通於易者是
亦聖賢一貫之象使千百世下悟尼
山之鐸与珍膏厚之書並傳不朽
云

唐辰菴郎年家審弟吳聯書

於端州署中按唐



嵩崖尊生書弁言
予自卅角時治周易稍長以先孺人寢疾從
事岐黃之學又數年讀難經本義已而讀內經
靈樞素問諸篇恍然於醫易之同原也今夫天
地間不過此陰陽動靜之理消長變化之機在
天地與人身原無二致乾坤之闔闢卽人身之
呼吸晝夜之潮汐卽人身之脉息故內經言五
運六氣而民病因之夫易以道陰陽伏羲八卦

分兩儀之體象文王八卦明五行之精微對待
流行交感錯綜凡天地間之有形有氣有體有
質其變化不測盡之矣乾盡於午坤盡於子當
二至之令爲天地之中而左右以判人身之左
右所以有升有降也離盡於卯坎盡於酉當二
分之中爲陰陽之半而上下以分人身之上下
所以別清別濁也圓圖象天其陽在東南故天
不足西北人身之耳目所以左明於右也方圖

類地其剛在西北故地不滿東南人身之手足
所以右強於左也要之人身之配天地不過此
一陰一陽之道而醫理之贊化育不過此爲升
爲降之理微陽宜養而亢龍有悔微陰宜惜而
堅冰可畏所以陽極則熱陰盛則寒微者甚之
基盛者衰之漸故土工不治已然治未然也宜
降不宜升者防剝之再進宜升不宜降者培復
之始生畏剝所從衰須從觀始求復之漸進宜

向臨行蓋不易以立其體而後變易以致其用
不通變不足以知常不守常亦不足以達變易
醫之理括於此矣業醫者誠能融會內經合之
四聖之書則陰陽聚散剝復消長一以貫之運
一尋之木轉萬斛之舟撥一寸之機發千鈞之
弩易危爲安轉亂爲治所謂天地好生之心聖
賢仁孝之精也非窮理盡性格物致知不足與
於此矣夫醫之有靈樞素問猶儒之有六經和

經慶意諸大家皆能窺見奧微脗合經旨故其
書傳自內經不列于學官儒者斥爲小道薦紳
家無稱述之者一二粗工不過以索方書求糟
粕爲絕技故世人不死於病而死於醫亦不死
於醫乃死於聖經之遺亾也余固研心有年畧
見大意聊次其所及知及素所聞見者敘述爲
篇其於易醫同原之理或亦有一解云爾

康熙丙子年八月旣望嵩厓景日眇東暘氏識



Faint vertical text columns, likely bleed-through from the reverse side of the page.

高屋尊生書總目

卷之一

氣機部

五運六氣

十八條

六十年天時民病譜

五運六氣說

十一條

運氣雜著譜

七條

卷之二

診視部

診脈譜

六條

高屋尊生書總目

七表脉譜 七條

八裏脉譜 八條

九道脉譜 九條

七怪脉 一條

診法捷要訣 一條

六部四脉主病 四條

男女老少肥瘦切脉法 一條

脉候十二臟部位辨

十二經歌 三條

卷之三

藥性部

草類 一百二十四條

木類 四十八條

果類 二十一條

穀類 一十七條

蔬類 一十一條

血肉類 三十六條

金石類 一十九條

卷之四

論治部

臟腑用藥譜

五臟苦欲宜惡譜

四季時令用藥譜

七方治病權衡譜

十劑用藥規矩譜

用藥補瀉治病紀綱譜

五色所主譜

用藥升降治病關紐譜

用藥寒熱溫涼正變譜

藥性味宜用譜

服藥法則譜

藥性皆偏論

熱補為害論

治病用藥宜活論

六味八味丸加減論

四氣調神論

治病必求其本論

用熱遠熱用寒遠寒發表不遠熱攻裏不遠寒論

卷之五

病機部

病機賦 九十三條

卷之六

上身部

頭分

頭痛 頭風 眩暈 頭重 頭搖 頭汗 頭響

雷頭風 大頭毒 對口瘡 眉稜痛 風屑 頭重

頭髮 頭瘡

面分

面腫 面瘡 面頰骨痛 腮病 面集 面熱 面寒

面腫 面瘡

眉分

眉稜 眉毛

目分

目睛 瞳神 黑珠 白珠 兩眦 眼皮 睫毛

目淚 目眵 雜病

耳分 附髮

耳聾 耳鳴 耳珍 膿耳 鬚痛 鬚瘡

鼻分

鼻塞 鼻孰 鼻淵 鼻癭 鼻乾 鼻痛 鼻癢

鼻衄 鼻齋 鼻瘡

口分

口辛 口苦 口甘 口淡 口臭 口燥 口酸

口鹹 口瘡 口疔 走馬疔 連珠疔 懸癰

口菌 鴛口

唇分

唇乾 唇裂 唇爛 唇青或揭 蚕唇 唇瘡

齒分

齒痛 齒痛連腦 虫疔 牙槽風 牙漏 牙癰

牙齦 牙腫 牙宣 穿牙疔 齒齕 齒縫脹

齒長 小兒馬牙

舌分

舌胎 舌卷 舌強 舌縱 舌麻 子舌 木舌

舌燥 舌粗 舌根癰 舌吐不收 舌縮不言

舌舛 舌澹

咽喉分

喉痺 纏喉風 乳鷺 喉疔 喉菌 喉癰 喉瘡

咽喉痛 咽燥痛 喉中腥臭 咽中結塊

音聲分

失音 鶯瘖 梅核

頸項分

項強 項下卒腫堅硬 瘰癧

卷之七

中身部

肩臂分

肩 臂 手

脊背分

脊 背

胸肋分

胸 肋 脇 季肋 乳

臍腹分

臍 腹 膈 三焦

肺分

肺脹 肺癰 肺痿 息賁 咳嗽 哮喘 諸氣

氣鬱

卷之八

中身部

心分

心痛 煩燥 驚悸 怔忡 健忘 夢 諸汗

血病 癲狂 謔妄 心積

卷之九

中身部

脾胃分

飲食病 胃脘痛 嘔惡 欬逆 呃逆 噎氣

嘈雜 吞酸 吐酸 泄瀉 痢病 霍亂

吐瀉 痞滿 中食傷食 瘧疾 痰

膈噎 募原 注夏 痞癖 虫病

肝胆分

瘵病 癩病 筋病 肥氣

卷之十

周身部

六淫分_上

中風 傷風 傷寒 破傷風 癘風 痛風

瘋犬傷 瘟疫病

卷之十一

周身部

六淫分_下

中惡 自縊 跌壓 溺水 睡魔 暑病 火病

燥病 消病 溼病 黃病 水腫 瘴氣 中寒

七情分

心喜 肝怒太息 肺悲 腎恐 虛損 癆瘵

骨蒸

卷之十二

周身部

皮膚分

麻木 痺病 流注 結核 血風 癩疹 遊風

搔癢 疥 疔 癬 癩 潮熱 寒熱

內外熱 腫瘍 潰瘍 疔毒

卷之十三

下身部

腰膀分

腰痛 胯痛 小腹痛 疝氣

前陰分

陰病 精病 濁病 關格 小便病

後陰分

大便病 交腸 脫肛 痔 尻 穀道

臀股分

股痛 臀癱 懸難 魚口 腿痛 鶴膝風

痿病 足肚病 膝病

足膝分

腳氣

卷之十四

婦人部

經候 帶下 血崩 虛弱 求嗣 妊娠 產育

產後

卷之十五

幼部

初生 雜病 痘 疹

高麗尊生書總目全

高麗尊生書卷之一

五運歌

甲巳土運乙庚金。水運丙辛木丁壬。惟有戊癸是火運。

五運之化仔細尋。

五運陰陽老少歌

甲丙戊庚壬是陽。乙丁巳辛癸為陰。陰陽既定分太少。陽太陰少是為真。太者有餘。少不足。先天後天。于是分。

五音建五運客主歌

角木徵火土中宮。商金羽水次第行。主運初角終于羽。客運之行各不同。



五音主運交運歌

角木屬春為運初。大寒日交是真途。二運徵火交春分。後十三日始可尋土。是中宮運居三。芒種之後正十天。處暑後七商金交立冬。後四羽水全。五運之化有常數。此是主運莫亂傳。

五運客運歌

主客之運有逆順。試將客運仔細論。甲巳屬土初起官。以次相生至徵終。其餘客運皆倣此。交運亦在五節中。

五運太少齊兼化歌

五運不同太少年。太少之化有齊兼。太者有餘齊勝我。少者不足勝來兼。識得造物有偏化。調燮至理難言傳。

六十年氣運相臨逆順歌

要知氣運逆順偏。須將年支合年干。支為司天看所屬。子午寅申二火傳。丑未濕土卯酉金。辰戌之年屬水寒。惟有巳亥主風木。此是氣運之司天。十干加之凡六十。相臨逆順不同年。支干相符為天符。支生于兮順化言。干如生支為小逆。甚而尅支不和。天支如尅干為天刑。以其順逆察休咎。

天地六氣歌

厥陰風木。天風化。少陰君火。天熱化。太陰濕土。天雨化。少陽相火。天暑化。陽明燥金。天清化。太陽寒水。天寒化。

交六氣節令歌

大寒初氣春分二小滿三令大暑四秋分交着五之初小雪爲終六之次。

逐年主氣歌

初氣厥陰二少陰三四少陽太陰尋五六陽明益太陽主氣歲歲有次倫

逐年客氣歌

厥陰少陰與太陰少陽陽明益太陽客氣之行各不同豈能歲歲如其常子午太陽爲初氣丑未初氣厥陰寅申初氣少陰火卯酉初氣太陰強辰戌少陽相火初巳亥初氣陽明宮初氣既明以次數由初至終如指掌三爲司天終爲泉合之五運察

災祥

司天歌

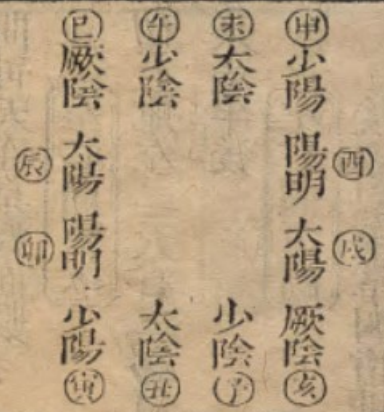
子午少陰爲君火丑未太陰臨濕土寅申少陽相火旺卯酉陽明燥金所辰戌太陽寒水邊巳亥厥陰風木主初氣起地之左問司天在泉對面數

左右間氣歌

初氣地左二天右三爲司天歲半過四爲天左五地右終氣在泉歲半後

左右間氣圖

後圖以手掌四指排數之



巳亥起厥陰順數到其年上看是何字即其年分之司天。前二位是初氣一位是二氣本位司天三氣後一位四氣後二位五氣後三位在泉是終氣。

南北政脉不應歌

下應者脉來沉細而伏不應于指也

甲巳君土為南政其餘八年北政論南政子午南寸沉丑未巳亥左右尋卯酉兩尺寅申左辰戌右尺真分明北政陽明沉兩寸太陽少陽左右應少陰兩尺厥陰左太陰右尺何須問。

此圖以手掌三指排十二支數之



三犯天符病速而危。犯歲會病徐而持。犯太乙病暴而死。

勝復主病勝甚者復甚勝微者復微。勝復之氣猝不能遽形於脉當先以形症求之。

侮尅主病所勝來侮其病微所不勝來尅其病甚。

六十年天時民病譜

宮在辰辰
寒宜溫
寒少

甲 少陰 奮 喟

先 天

主溫雨。土太過風。水之其定。燥氣。人多病中滿。重。

商在陽明同
寒宜溫
寒少

甲 少陰 奮 喟

先 天

金得其平。人多病中寒。下利。

有與陽明同
寒宜溫
寒少

甲 少陰 奮 喟

先 天

人多病中寒。下利。

熱太過寒
寒宜溫
寒少

甲 少陰 奮 喟

先 天

人多病中寒。下利。

水在大典可
火同謀
痛多溫少

甲 少陰 奮 喟

人多病中寒。下利。

初氣水勝為
則水情溫熱
其寒也民病
血腎寒水不
不至一

先 天

木盛。土衰。大寒。雲飛。草木不寧。

初 氣 大陽水 始大寒宜初到 合運 甲 上 丙 火同 戊 火破 庚 金生 壬 木破

上 年 已 亥 天 寒 以 前 溫 暖 此 時 寒 乃 始 蟄 虫 從 閤 暖 而 出 此 時 復 聚 此 時 乃 冰 霜 復 降 風 乃 至 陽 氣 鬱 民 得 寒 氣 則 風 雷 震 動 至 二 月 初 發 見 行 起 甲 卯 象 影

風 木 客 加 君 火 主 陽 氣 布 風 乃 行 春 氣 正 萬 物 榮 司 天 君 火 未 盛 寒 氣 時 至 木 火 應 時 民 氣 和

三 氣 始 大 寒 宜 初 到 合 運 甲 上 丙 火 同 戊 火 破 庚 金 生 壬 木 破

客 氣 君 火 可 大 加 相 火 上 天 政 布 火 火 行 庶 類 蕃 鮮 火 極 水 復 熱 極 寒 生 寒 氣 時 至 二 火 交 熾 人 病 氣 厥 心 痛 寒 於 更 作 喘 目 赤

氣交 夏至後 上火下金 水火寒熱 持于氣交 熱病生于上 清病生于下 寒無凌犯 而爭于中 人病或喘血溢血 澀噴嚏

四氣 太陰至 始大暑酉正初刻 目赤背癢寒厥入胃心痛 腰痛腹大壅乾腫上

濕土盛 溽暑至大雨時行 寒熱互至 人病寒熱瘧疾 黃疸鼻衄飲發

四氣五氣合四運 處暑後 甲 木克土 丙 土同 戊 水被克 庚 火生土 壬 金被生

五氣 始小暑午正初刻 畏火臨暑及至陽乃化 萬物乃長乃榮 民乃康 時寒氣鬱滯邪 感也民病泄

終氣 始小暑午正初刻 五氣終氣合五運 立之後 甲 火同 丙 金被泄 戊 木生火 庚 土被生 壬 水被火 庚 土生金 壬 水被生

金客加水 主收燥令行 五行之餘 肉格 寒氣收舉 則多霧 瘧腫上喘 喘而泄 生皮 膝下逆

少腹作寒

巳上十年 君火司天 則壽 燥金在泉 則木鬱 賊而與之以調 在上之君少

甚則以苦發其火 以酸收其金 君火平 則燥金得安矣 然火熱金燥 非古寒泄之不可 ○火克金 應是年多熱 多瘡癘病

總治法 上君火治以鹹寒 以水 甲 濕上 治 辛 苦泄之濕之 丙 寒水 鹹熱從以泄 下燥金治以酸溫 庚 燥金 治 辛 溫從之 濕之 戊 相火 治 甘 寒而治之

手風木治宜酸涼 從以 下燥金治以酸溫 歲半前宜遠熱 半後宜遠寒 治上宜遠熱 治中遠寒 戊午則 下遠寒

子午年火在天 宜熱化 使春多清 公天風無雨 是已多之風 運未退也 濕厥陰可已 然至春分火已得位 雖有餘 不能過也 厥在下 濕物不成 ○羽蟲 地氣多 百金在地 則木衰 毛虫多 庚戌金不和 羽虫亦不成 庚子庚午金乘金運 毛虫傷金甚

地氣多 百金在地 則木衰 毛虫多 庚戌金不和 羽虫亦不成 庚子庚午金乘金運 毛虫傷金甚

庚子庚午金乘金運 毛虫傷金甚

庚子庚午金乘金運 毛虫傷金甚

庚子庚午金乘金運 毛虫傷金甚

庚子庚午金乘金運 毛虫傷金甚

庚子庚午金乘金運 毛虫傷金甚

庚子庚午金乘金運 毛虫傷金甚

庚子庚午金乘金運 毛虫傷金甚

濕土客氣相火土氣稍溫物以之成 病寒濕腹滿附腫 痞逆寒厥拘急

四氣 少陽火 始大暑正初朔 生土 終白露正初朔

客相土濕夫土氣騰蒸上騰天氣為之否隔然太陽在泉寒風隨發于朝暮蒸熱相薄草木凝烟以濕遇火濕化不流惟白露陰布以成秋令 濕熱甚病腹脹甚則附腫 熱腹脹甚則附腫

四氣五氣合四運 君相火 金被剋 乙 水生火 土被生 水剋火 金被剋 丁 金同 巳 木被剋 此生金 癸 水被生

五氣 陽明金 始秋分初朔 土客同 終立冬初朔

客土皆金燥令行寒露下霜早降草木黃落寒氣及體 人病皮膚

五氣終氣合五運 土生金 木被生 巳 火剋金 金同 癸 木被剋 土剋水 水同 巳 火被剋 辛 金生水 木被生

終氣 太陽水 始大雪正初朔 土客同 終小寒正初朔

客土皆寒水寒大舉濕天化霜乃積陰乃凝 盛來 陽光不治 痲痺寒 關節痛 腰膝痛

四氣火悉為 濕氣水所抑 則火鬱官暖 下冷其驗也 壽人至王時 必發熱則暴 無化疾病多 渴泄去其火 熱立已

巳上十年濕土在天土剋水應心火受病寒水在地水侮火多小脾

病當乙丑乙未二年乘金運金能生水或又值水王時其寒益甚

其在地熱物不成 ○ 傑虫同天氣安靜無損然水上之氣不和雖生不有 蟲虫同地氣多有火盛火衰羽虫胎孕不成辛丑辛未水乘水運其物益甚

總治法 **上濕土治以苦溫** 從火化 乙燥金 苦溫從火化治金 **中** 丁風木 辛溫從金化治木

下 寒水宜甘熱從火化 辛寒水 宜 甘和補土 辛寒水 宜 甘和治寒以熱 癸火 宜 鹹溫火之為溫補 辛年下宜苦熱

丑未年土在天宜雨化矣而熱氣尚多是子午之氣有餘未退火

反為災瀉火可也

溫生于春是少陰不退位之徵土氣不得遷正萬物當生不發人多脾病其時多熱不雨是如小滿前後有雨是火退而土令矣過小暑

則土不能令當大災

羽與上下異
風熱某宜寒
化不宜多用

微噴上下同
風熱某宜多
用寒化

商與上下異
風熱寒化宜
用不宜多

角與上下同
風熱寒化宜
用寒化

宮與上下異
風熱寒化宜
多用寒化

雷 少陽 厥陰

水主寒 變霜雪冰雹

先天

兌 少陽 厥陰

火氣三合 火主暑炎熱 乘其水主流腸

先天

震 少陽 厥陰

金主燥露 變開霧瀉

先天

巽 少陽 厥陰

風元金燥 變主摧拔

先天

坤 少陽 厥陰

土主雨 土元水承主烈風

先天

是年土勝則水濕火行泉湧河行漲其水之風由大至主崩潰
人病先傷腎後傷脾腹加滿脹休重形瘦足萎四肢不舉

病體重耐腫痞飲

病肩背胸中 金邪在肩

病暈眩支肋驚駭

初氣 少陰火 始合與中初刻

合運 丙

水尅 戊 火同 庚 金被 壬 木生 甲 土尅

君火司氣兼相火司天風勝乃搖寒去而氣候大溫草木早榮寒來不

殺 君相二火合氣溫痛乃起其病氣拂于上
血溢目赤咳逆頭痛血崩助瀉腐於中蒸

二氣 太陰土 始泰分年正初刻

合運 丙

木尅 戊 土同 庚 水被 壬 火生 甲 金被

濕土用事主氣君火反鬱白埃四起雲趨雨府風不勝濕雨乃零主客

相生民乃康 濕熱為病於上吐瀉連振吐痰於下
中胸痞不利頭痛身熱昏憤眼赤

三氣 少陽火 始大滿已初初刻

合運 丙

火同 戊 金被 庚 木生 壬 土被 甲 水尅

客主皆相火炎暑至雨乃涯 客土火交熾發為熱病性帶壅脹血溢膿瘡瘰癧其病

四氣 少陰火 始小滿已初初刻

合運 丙

火盛則水復風熱蒸布雲物沸騰太陰橫流寒乃時至涼雨並

起 火盛于外民病寒中外熱發於內寒為泄瀉甚盛災復
則水火交爭人病寒熱泄瀉取肥甘燥劑不舒腫色變

司天人所抑
則金鬱而風
不雨其驗也
鬱久而發曰
霧清冷人病
咳嗽收之則
已庚寅庚申
火運尤甚

四氣 陽明金 始大者非正初刻
主運 終白路非正四刻

客金主土涼氣至炎暑時作時止以間而化土金相生民氣和平

肺病胸滿 濕
陰脾病身重

四氣五氣合四運 丙 主生金 水被生
主生水 戊 水同 庚 火被金 金同
主火 庚 火被金 壬 金生水 甲 木被生

五氣 陰明木 始秋分更初刻
終亥子四刻

水客加金主木寒金斂陽乃去寒乃來雨來降氣門乃閉剛木

早凋人避寒邪君子固密

五氣終氣合五運 丙 金生水 木被生
金尅木 戊 木同 庚 土尅水 壬 水同 甲 火被尅

六氣 陰明木 始小雪正初刻
終大寒正四刻

木用事主木生之地氣得正風乃至霧露以行 時當閉藏而風木動之風為陽其
開閉不察之病陽氣不藏而也

巳上十年火在上尅金其年多暑肺多熱病木在下尅土歲半後

風多脾胃病○陽得其位天氣正風動于下地氣擾風乃暴舉

飄沙飛炎火乃流陰行陽化前半年雨乃時應二氣中

總治法 **上相火治以鹹寒** 以水
治火 **中** 丙水
戊火 **治以鹹寒** 鹹寒治火

下 辛溫以金治水
戊年辛涼防火過

寅申年相火在天宮者化矣而濕雨尚多是丑未之土有餘未退

也土反災矣瀉中州可也

太陰不退位四季寒暑不時夏反涼秋反熱收成皆晚若小滿小暑時大熱是

火令矣否則災 風木在地清物不生谷收蒼赤 毛虫同地氣多青木蒼于下火失
其生羽虫雖生不白然同天氣安

靜無擾木尅土保虫耗土真
壬申木乘木運其傷益甚

漆泄以上
便之實流於
以去膠理之
孤

角與兌同
熱宜多用
清化

宮與上同清
溫宜多用

羽與上同清
其宜熱化多

徵與下同熱
其宜清化多

商與上同清
其宜熱化多

☰☷ 陽明 少陰

☱☲ 陽明 少陰

☵☳ 陽明 少陰

☶☱ 陽明 少陰

☱☲ 陽明 少陰

☵☳ 陽明 少陰

☶☱ 陽明 少陰

☱☲ 陽明 少陰

☵☳ 陽明 少陰

木虛金脈主流 火後主熱

是年木氣餘及火復之則炎者流火濕物皆燥木化燥物復生燥燥極實入病其熱者

木不及火則風濕金復木則金散水其金復則收氣收而草木凋也食甘黃 病應于脾食

少失味 草木得水氣於極寒美然土氣不充雖秀不實多地

土寒 木不足土勝主雨 水復主風

三火合 主熱 火不及木勝主寒 主殺主閉

三火合 主熱 火不及木勝主寒 主殺主閉

金弱三合虛會 天符大乙天符

金不及司天金 助心同正商

初氣土惡為
五氣木所掩
則土鬱風烈
土埃其驗也
人病脾胃治
宜補土伐木
丁卯丁酉九
步

☷☱ 陰明 少陰

☱☲ 陰明 少陰

☵☳ 陰明 少陰

☶☱ 陰明 少陰

☱☲ 陰明 少陰

☵☳ 陰明 少陰

☶☱ 陰明 少陰

始大與多初刻 谷初運 丁 木尅 巳 土同 辛 水被 癸 火生 乙 金被

終大與多初刻 谷初運 丁 木尅 巳 土同 辛 水被 癸 火生 乙 金被

始春分酉初刻 谷初運 丁 木尅 巳 土同 辛 水被 癸 火生 乙 金被

終立夏至酉初刻 谷初運 丁 木尅 巳 土同 辛 水被 癸 火生 乙 金被

始春分酉初刻 谷初運 丁 木尅 巳 土同 辛 水被 癸 火生 乙 金被

終立夏至酉初刻 谷初運 丁 木尅 巳 土同 辛 水被 癸 火生 乙 金被

始春分酉初刻 谷初運 丁 木尅 巳 土同 辛 水被 癸 火生 乙 金被

終立夏至酉初刻 谷初運 丁 木尅 巳 土同 辛 水被 癸 火生 乙 金被

始春分酉初刻 谷初運 丁 木尅 巳 土同 辛 水被 癸 火生 乙 金被

終立夏至酉初刻 谷初運 丁 木尅 巳 土同 辛 水被 癸 火生 乙 金被

為雨澤然後土厚濕聚之處燥極而澤矣天氣地氣金火相持勝復互作陰陽擾亂病咳喘寒與熱發暴振慄瘧閉

四氣 初氣正初刻 終氣正四刻

水用事於子時寒雨降四氣後在泉火所封而寒水臨之水火相犯病暴作震慄善安少氣喘引飲心痛瘧瘧瘧疾壯寒而昏心腎病也

四氣五氣合四運 金生水 木被生 辛 土被水 癸 水生木 乙 火被生

五氣 始氣正初刻 終氣正四刻

風木用事得在泉火溫春令反行草木反榮無病

五氣終氣合五運 水生木 火被生 辛 金被水 癸 木生火 乙 土被生

終氣 始氣正初刻 終氣正四刻

少陰火用事陽氣布候反溫蟄虫見水不冰清溫

巳上十年 白露早降寒雨害物然金盛火衰土亦弱矣味甘色黃之類

生虫蝕人應之。又當脾土受邪也後半年火氣晚治白谷乃屈赤谷稍登

火在地地寒物不生。羽虫同地氣多有介虫同天火為無然地起天介虫亦不成於羽虫乘火運介傷甚甚。

總治法 上苦小溫 中丁木辛和 巳土甘和 辛水苦和 癸火鹹溫

鹹以治火 乙金苦和 下鹹寒 以水 鹹治君火苦治燥金然苦必兼辛

本年火盛金盛幸從金化以求其平也 歲年前燥金氣飲宜汗散之 歲年後君火過熱宜清之

卯酉年金在天宜清化矣而暑熱尚多春多熱是寅申之火有餘未退

也火反炎矣瀉相火可也 上年少陽不退位必秋後有熱 西風至金衰多病

司天金氣在先木受其尅毛虫乃死應歲半前在泉火氣居後金受

其制介蟲殃應歲半後 歲年前多凉人多助目筋病 歲年後多熱人多乘熱瀉

後與上下寒
濕異葉亦可
用溫化痰化

商與上下同
寒濕葉宜燥
熱不宜寒濕

而與上下異
寒濕葉可用
寒濕

官與上下同
寒濕宜燥熱
忌寒濕

羽與上下同
寒濕葉宜多
用寒濕葉

震 太陽太徵 太陰

先天 火過可天木制之
火得其生而正微

火主驚 火元木水氣養滋

病熱鬱

震 太陽太商 太陰

先天

金主涼寒葉露

病燥首悶脅胸脹滿

震 太陽太角 太陰

先天

木主風 木元金承土推

病眩掉目暈

震 太陽太宮 太陰

先天

土土合 土主陰雨 土源木水主震驚風暴

病濕下重

震 太陽太羽 太陰

先天

水風合 水主寒刺水寒頭痛

病寒留于筋骨

先天 土勝水衰 濕大行 泉湧河循 濕甚木水之風雨大至 土崩潰人廢之 先征醫養傷 脾胃受者病進
上乾木病 腹滿清厥 休重 願克 腹脹 足痿 四肢不舉

初氣火受為
二氣水所抑
則火鬱 濕氣
勝形雲欲散
忽冷其驗也
甚則水電驗
之 久則鬱熱
化病 治宜發
火抽水 丙辰
丙戌尤甚

初氣 木運之 始大寒寅初刻
相火用事 當年君火二火之交 氣火溫草早榮

初運 戊 火同 庚 金破 壬 木生 甲 土破 丙 水耗
火 土 火 土 火

二氣 陽明金 始春分至初刻
公聲之 終夏及正四刻

二運 戊 土生 庚 水破 壬 火冠 甲 金同 丙 木破
金 水 火 金 水 木

三氣 太陽水 始小滿多初刻
始大暑 終小暑初四刻

三運 戊 水生 庚 木破 壬 土耗 甲 水同 丙 火破
水 土 水 土 火 火

四氣 立秋前後 寒政大舉 澤無陽燄 寒盛大鬱 鬱極必發 待至時而至 夏至

後相火王時 寒木之客 勝其主 時雨至矣 交於四氣 則太陰用事 濕化

大布澤流萬物 寒敷於上 火鬱而發 雷震於下 寒濕之氣 持於氣交

火鬱乃病人病寒濕 肌肉
萎定萎不收 濡瀉血溢

四氣 厥陰末 始於春正月初刻
魁星 終於夏末正四刻

木客加土主風濕交爭。雨化爲風。木值大暑時。木能生火。人病大熱。以客勝主。脾土受傷。人病少氣。因華是華注。

四氣五氣六四運 戊水生木 庚火被生 壬金被克 甲木同 丙土被克

五氣 少陰末 始於分中初初刻
魁星 終於冬正初四刻

君火用事。陽復化。以土在泉而得火化。物乃長成。人亦無病。

五氣終氣八五運 戊木同 庚土被克 壬水生木 甲火被生 丙金被水

終氣 太陰末 始於小雪正初刻
魁星 終於小寒正四刻

土在泉濕。令行陰凝太虛。郊野埃昏。寒風大至。濕令而風至。風能傑出。從土化也。風木非時。相加則土化者。當不生育。人多胎孕產病。

已上十年 寒在天水尅火。應其年多寒。寒東火病多。馳嚏濕在

地土尅水。應其年多濕。病多痺重。

總治法 上 水治以苦溫 中 戊火 甘和 庚金 上苦熱 中辛溫 下甘熱

壬水酸和 甲土苦溫 丙水鹹溫 土治以甘溫

濕以燥之以治下。寒宜溫之以治上。味用苦者。從火化。治寒以熱也。庚年上下異

治者。金屬涼。溫熱以防涼過也。

辰戌年。水在天宜寒化矣。而燥尚多。春生清冷。但清不大寒。是卯酉之氣有餘。陽明不退位也。燥反災矣。瀉金可也。

濕在地。燥物不生。傑虫同地。氣多育鱗虫。受制不成。然同天氣已成者。安靜無損。甲辰甲戌。土乘土運。鱗虫受傷。

其宜平和

其氣平和

風熱少過

宜平和

其熱少過

☰ 厥陰 少宮 少陽

吳

是年去月未乘風天行木感則草木生茂然成實在子不充雖秀不實人病為林裏葉枯凋管息火在下亦不木葉且夏大風地故冰不能用而金氣不得復木得盛其令矣

☷ 厥陰 少羽 少陽

後天

素 肺 燥 水 復 寒 冰 膠 寒 毒 鬱

☱ 厥陰 少徵 少陽

後天

素 火 膠 寒 水 復 寒 冰 膠 寒 毒 鬱

☲ 厥陰 少商 少陽

同天

是年金虛火乘火天行金不勝木草木鬱茂人病金受火刑燥毒後陰鬱之谷不沃火九水波則與高暴其傷萬物燥烈金受火刑毒不成人病陰厥情隨而反上行為無根之火頭眩口舌燥是也

☵ 厥陰 少陰 少陽

同天

素 木 復 寒 金 膠 寒 毒 鬱

初氣金也為

所抑欲消怒

熱其氣也則

金醫人病消

乾引飲助補

目宜宜理

金清火

☰ 運巳

初

土生 辛 水被 癸 火剋 乙 金同 丁 木被

☷ 運巳

氣

金生 辛 木被 癸 土剋 乙 水同 丁 火被

☱ 運巳

氣

水生 辛 火被 癸 金剋 乙 木同 丁 土被

☲ 運巳

氣

木生 辛 火被 癸 金剋 乙 木同 丁 土被

☵ 運巳

氣

火生 辛 水被 癸 土剋 乙 水同 丁 火被

行于下 風 病行于上

四氣火盛為
二氣水所抑
則火鬱是
其驗也鬱久
至主時必發
發則其熱在
瘦人多病渴
泄去其火熱
立已

三氣 始於春正初刻
終於夏正四刻

火客加上主濕熱大行。人病黃疸腫。

四氣五氣合四運 巳 木生火
木剋土 辛 土被生
土同 癸 水剋火
水被剋 乙 火同
火生土 丁 金被剋
金被生

五氣 始於分多初刻
終於冬酉初刻

客土主金燥溼更勝。沉陰乃布。寒氣及體風雨乃行。

五氣終氣合五運 巳 同火
同火 辛 金被剋
金被剋 癸 木生火
木生火 乙 土被生
土被生 丁 水剋火
水剋火

發氣 始於酉初刻
終於亥末初刻

相火在泉陽大化。蟄虫見冰不冰。地氣大發。草乃生。人乃舒。

時寒氣熱
其病濕癘

巳上十年 木在天。水剋上。應多體重骨癢。自轉耳鳴。病火在地。

尅金其年多熱。

總治法 上木治以辛涼 從金化
治木 中巳土甘和 虛
補之 辛水 從火以滋
水之寒 苦和

癸火 治火補
火不足 乙金 收金補
金不足 丁木 辛和
制木

下火 鹹寒 從水化
治火 辛以調上。以金治木也。和以治中。補其

不及也。鹹以調下。以水治火也。相火虛實多難辨。慎之無妄

犯也。巳亥年木在天。宜風化矣。而寒尚多。是辰戌寒水之氣有餘

未退也。木欲當令而寒水不去。春必寒。是春失其時也。木失

其正。人多肝經筋癱病。若三春內寒去風行。木猶治天。否則

災大至。

火在地。寒必不生。毛虫同天氣無指。羽虫同地氣多有
火制金化。金虫不成。火在泉則木為退氣。毛虫亦不青。

運大勝者○
運不及者○
運有尅助者
中者、

六甲年運

土甲子火甲午火甲寅土甲申土甲辰土甲戌土

土勝侮木尅水色黃而兼白黃者所勝之色也白者水之母也子母氣必相應故兼見也

溼大行泉湧河衍涸澤生魚溼甚風木承之風雨大至土崩

潰鱗見于陸人應之先傷腎後傷脾腎脈衰者病土勝尅水

人多病腹痛清厥體重煩冤肌萎足萎四肢不舉

六乙年運

金乙丑土乙未土乙卯金乙酉金乙巳金乙亥土

金不及火乘之炎火大行金不勝木草木暢茂火氣獨王燥

爍大行人病金受火邪孰噉血便注下收氣後時堅芒之穀

不收○火亢水復則寒雨暴至繼以冰雹霜雪災傷萬物丹

谷亦不成矣人病陰厥格陽而反上行為無根之火頭腦口

舌俱病甚則心痛○使夏有炎燥燔燎之變則秋有冰雹霜雪之復無勝者無復

六丙年運

水丙子水丙午火丙寅木丙申金丙辰土丙戌土

水勝尅火病身熱心煩躁悸陰厥上下譫妄心痛上半年猶

不甚甚則水自病腹大脰腫喘咳盜汗惡風○水勝土復大

雨至霧濛鬱人應之先傷心後傷腎至丙辰丙戌上臨太陽

雨水雪霜不時降溼氣變物陰盛陽衰反尅脾上腸鳴溏泄

食不化若水侮火則心失其職病渴而妄冒心脈衰者病

六丁年運

木丁丑木丁未土丁卯木丁酉金丁巳火丁亥土

木不及金乘之草木晚榮甚則剛木碎裂柔木萎乾病金尅

木中清胞痛小腹痛木失令不生火病腸鳴溏泄○是年涼
雨時至○木運不及土無所制虫食甘黃人病支廢風癱癱
腫瘡瘍○金盛火復多飛靈蛆雉火氣所化也火運年尤多
○金勝木則肅殺火復則炎烈木鬱發則雷霆

六戊年運

火太過戊子無制戊午同火太戊寅其戊申同火太戊辰水制火戊戌同上

火過傷金人病癰咳熱甚則胸痛肋滿肩背痛身熱骨痛○
火盛金衰水必承之多雨水霜雪人應之先傷肺後傷心

六巳年運

土虛巳丑有助巳未同上巳卯土不巳酉同上巳巳土太不及巳亥同上

土不及木乘之風大行木盛則草木榮茂然成實在土土不
充雖秀不實病瀉體重腹痛肌肉稠善怒土虛水無畏蟄虫

早附○上臨厥陰下見相火水不冰蟄虫見火司地故水不
能用而金氣不得復木得耑其令矣人亦康而病少○巳卯
巳酉木勝土振拉飄揚金復木則蒼乾散落四季有大風木
尅土也秋肅殺霖霖金復木也無勝則無復

六庚年運

金太過庚子有助庚午同上庚寅金過庚申同上庚辰金過庚戌同上

金勝傷肝病肋小腹痛目赤背癢耳無聞甚則火復肺自病
咳逆肩痛金病不生水致下部皆病○金盛木衰草木蒼乾
凋隕金盛火承人應之先傷肝後傷肺

六辛年運

水太過辛丑木上虛辛未同上辛卯木不辛酉同上辛巳水太辛亥同上

水不及土乘之溼大行水衰賊火土同化故火氣用事化乃

速暑雨數至。黑谷不成。人多下部病。○土亢木復。大風暴發。草偃木零。生長失時。皆不鮮明。黃谷亦不登。人病面色時變。筋骨拘攣。肉瞶目視。眩暈風疹外發。心腹痛。

六壬年運 木過 壬子 木 壬午 同上 壬寅 木太 壬申 同上 壬辰 木過 壬戌 同上

木太過。天風多人病脾。甚則多怒肝痛。歲半後稍微。胃脉弱。則病進。○木盛土衰。太虛之中。雲物飛動。草木不寧。木勝金。承甚至。草木凋落。太白星明。則金氣復矣。人應之。先傷脾。後傷肝。○子午寅申四年。木有餘而火司天。是子居母上。氣逆當病吐利。辰戌不在例。

六癸年運 火太 癸丑 火太 癸未 同上 癸卯 火合 癸酉 同上 癸巳 火虛 癸亥 同上

火不及。水乘之。寒大行。物不能茂於上。但榮於下。寒甚陽衰。榮美乃折。人病火不及。陰邪盛。而心氣傷。肋滿痛。背痛目眩。胸腹大。甚則肋背腰相引痛。○水亢土復。埃鬱大雨。土反尅水。人病驚澹。腹滿不食。暴擊痿痺。足不任身。○木勝火。則凝慘。慄冽。土復水。則暴雨霖。火鬱發。則雷霆震驚。○使夏有慘。悽凝冽之勝。則不時有埃昏大雨之復。無勝則無復。

五運說

五運非五行也。言五行之化運也。五行土運為尊。故首甲配土。土生金而乙屬之。金生水而丙屬之。水生木而丁屬之。木生火而戊屬之。火生土而已。又屬之。自甲至癸。環數輪會。故甲巳合。

而成土化。乙庚合而成金化。丙辛合而成水化。丁壬合而成木化。戊癸合而成火化。原夫天地初分之候。齡氣橫於甲巳。素氣橫於乙庚。玄氣橫於丙辛。蒼氣橫於丁壬。丹氣橫於戊癸。天干星野。運度。恰符。蓋化者生化之謂。猶夫婦陰陽合而化生也。故甲尅巳。庚尅乙。丙尅辛。壬尅丁。戊尅癸。皆有夫婦之義。而所生之子。各有不齊。土生象母。金生象父。皆稟同屬之氣。以生水。生於天一地六。爲嫡父嫡母。木生於本生之水。而又母居父位。火生既非嫡父母。又非同屬。而以癸水爲之祖。發源獨長。試詳言之。巳化土爲同屬。而反兼勝巳之化者。制生化也。建中湯。建化脾土。而以芍藥爲甲木。以甘草爲巳土。卽其義也。庚化金爲同

屬。而又兼巳勝之化者。木無尅制。卽土氣又凌。而金先其化源。且木無制。則火熾燦金。而金氣亦死。故乙木受制於庚金。而反爲金之化源。木沉金浮。卽其義也。水生於金。金寒則水不生。必火金合而水生。與河洛之義相侔。故凡水不足者。宜補肺金。古人用乾姜一分。象天一也。木生於水。然水寒木亦不生。故合丁火之化。所以木鑽之得火。而絞之得水也。且丁壬合化。火得水制。又不至於禍發自焚。而我生者。反爲生我之源矣。乃若火爲陽氣。統領一身。而化於水者。水爲萬物之元。而火生其中。坎中之一陽是也。故甲常見火。而海水混濁。土氣兼之。土爲萬物之母。故水土合而火化。蓋凡虛則補母之義。腎不足。則補肺丙

辛化水也。肝不足則滋腎。丁壬化木也。肺不足則益脾。益脾必先制木而後脾益。乙庚化金也。脾不足則補命門。火生於木。火盛而木燼成土。甲己化土也。火雖寄體於木。從無心衰補肝之說。凡陽虛不足者。惟有溫煖中氣。用八味等丸。補龍雷之火。所謂益火之源。中氣者。土氣也。戊癸化火也。

六氣說

六氣者。三陰三陽之氣也。地以五爲制。故運統一歲於四時之表。天以六爲節。故氣分六位於一歲之中。六位以少陰君火爲尊。故子屬少陰。火生土而丑屬太陰。土氣相火。司運。少陽次於少陰。而太陰反居少陽之次。客氣依序流轉。太陰次於少陰。故

丑屬太陰。而少陽居太陰之次。則寅屬之。故於長夏五六月間。謂之火土混雜。民多脾病。由是土生金。而卯屬陽明。水生木。而巳屬厥陰。木又生火。而午屬少陰。如是環數。故子午年則少陰司天。丑未太陰司天。寅申少陽司天。卯酉陽明司天。辰戌太陽司天。巳亥厥陰司天。而少陰與陽明相上下。太陰與太陽相上下。少陽與厥陰相上下。內惟少陽厥陰上下無剋制之異。若少陽陽明。火金受剋。太陽太陰。水土相制。則氣化異同。而病機多變矣。夫三陽三陰。亦五行耳。而氣有六者。水居一。火居二也。且厥陰風木。風亦火也。陽明燥金。燥亦火也。太陰溼土。溼成熟也。故凡民病火症。居多。中寒者十之一二耳。

一氣中有五運一運中有六氣說

一氣中有五運者如子午少陰司天而有甲丙戊庚壬十年分運之類一運中有六氣者如甲巳土運而有甲運六年巳運六年遍十二支之氣是也二者相配並行或相背馳或相偏勝或各有有餘不足倘非窮理達變將執司天之說而運氣不驗執運氣之說而司天不驗毋怪乎人皆視爲可已之書而棄焉不講也內經氣交變詳言歲運六元正紀詳言司天至於合變之理則未之多及惟天符歲會稍爲合說止舉其偏勝之一端而餘可類推也蓋司天與運氣相符者曰天符運氣與年辰相會者曰歲會司天運氣年辰三合者曰太乙中天符病速危中歲

會病徐持中太乙病暴死正以歲會者特與年辰相會尚有司氣爲之主猶爲氣之平中其病者徐緩天符者奉天司令恣行邪虐故中其病者速危太乙三合則其氣偏盛之極而爲暴死無疑矣然大抵論其義如此或如戊子日戊爲火運子爲火氣亦稱天符此日得病者困半戊午日戊爲火運午爲火支又爲火氣卽太乙也諸可類推豈曰太乙年卽一年之病皆速死而無生理者乎

主氣說

主氣者六節之常紀靜而守位者也水位乎北則火應位於南故少陽退處少陰之後以主南方之位蓋以五行之生數爲序

非如司天之氣以三陽三陰爲序。而太陰與太陽爲上下也。由是君火位於東南。土位於西南。木位於東北。金位於西北。木爲生氣之始。故以十二月中大寒日交木令爲初氣。二月中春分日交君火爲二氣。四月中小滿日交相火爲三氣。六月中大暑日交土令爲四氣。八月中秋分日交金令爲五氣。十月中小雪日交水令爲終氣。夫天地之數五。而火增一氣者。陽常有餘。陰常不足也。又可見天地之氣熱多於寒。火倍於水。而人之病化可推也。且以人身而言。五氣者五臟之本氣也。雖有他氣加臨。而必以本氣爲之主。譬如主當寒冷。雖有二火加臨。不過曰寒熱時至。主當暑政。雖有寒令爲客。不過曰涼氣開發。豈暑竟變

爲寒。而寒竟變爲熱乎。是故脾病者死於春。肺病死於夏。腎病死於秋季。肝病死於秋。心病死於冬。蓋言主氣之勝尅也。亦可稍救。而任司天之惑矣。

客氣說

客氣者。逐年司氣。輪行而居於主氣之上。動而不息者也。客承天命。統部其方。主爲之下。辟如直指巡方。臬藩郡守。皆爲之下也。客勝主。順行天命。爲從。主勝客。天命不行。爲逆。然謂之曰勝。從與逆。皆病也。必同氣相得。乃爲和平。如客水主木。爲順。客木主水。子居母上。爲小逆。惟君相二火。雖一氣。又君位臣則順。臣位君則逆。如少陰司天。其三之氣。爲君位臣。但火令大行。陽明

司天其二氣爲臣位。君卽病癘暴死。至如太陽司天。其三氣客爲寒水。火應無熾。而民病反爲熱中。厥陰司天。其二氣亦逢寒水。君火受抑。民病熱中。可見火不宜遏。凡用寒涼降火者。火反內熾也。又按主氣一位。卽六氣輪居。如厥陰初氣。風木少陽居之爲瘟疫。陽明居之爲霧露。太陽居之爲寒冽。厥陰居之爲大風。少陰居之爲熱風。時氣流行。太陰居之爲風雨陰凝。所以有三十六氣之變幻也。是六氣皆足爲一氣之病。其在人身。則五臟皆足爲一臟之病也。

四間氣說

上下二節統盛一年。左右四節專盛於一步者。何也。蓋司天在

泉正當天地之中。其升降常在中國相持。故爲一年之統盛。餘四節各居四分。惟治令一方所居之氣。隨春令西行。夏令北行。秋令東行。冬令南行。入歸中國盛之。故四節各隨四時之令。獨盛於一步。若夫勝復作而出位。變常雖不居治令之列。亦入中國往復。且間氣之設。逐年輪行。原爲客氣言之。若主氣則上下左右一定不遷。惟客氣臨之。乃生舛錯。有如厥陰居上。初之客氣爲陽明燥金。臨于主氣之風木。在風木則爲春令之西行。而在燥金則爲西方之氣。東行而預洩於中國。其隨春令西行者。語其常燥金之東行。乃加臨之變。諸氣皆然。且如金氣預洩。至秋時主氣必亦減薄。此理從無發者。如是類推。則三十六氣之

變幻。義難悉舉。惟有識者盡其奧焉。

六步時進有差說

土旺四時。其在人身五臟。皆以胃氣爲本。四時之脈。皆宜帶緩。回矣。至如春宜帶沉。夏宜帶弦。秋宜帶數。冬宜帶濇。後世雖精於診候者。曾未之究焉。夫陽之動。始於溫。盛於暑。陰之動。始於清。盛於寒。春夏秋冬。各差其分。故冬至四十五日。陽氣微上。陰氣微下。夏至四十五日。陰氣微上。陽氣微下。微之爲言。漸也。言其進必以漸。而脈氣之應。亦與同法。故曰春不沉。夏不弦。秋不數。冬不濇。是謂四塞。言五臟之氣。閉塞而無所運行矣。況又有母氣絕之理乎。

勝氣有復有不復說

勝氣有二。有我勝者。有勝我者。其爲勝我。則多復。爲我勝。則不復也。蓋運氣有太過不及之異。司氣有淫勝反勝相勝之殊。淫勝者。本氣內淫。反勝相勝者。言六位之左右。乘虛而勝。其乘天地之虛而勝者。爲反勝。左右自相乘虛而勝者。爲相勝也。太過淫盛。爲變之盛。不及反盛。相盛。爲變之虛。勝之變病。皆在已所勝之藏。如木盛則脾病。其勝乃本氣有餘而勝。故不爲他氣報復。虛之變病。皆已所不勝者。乘虛勝之。而本藏病。勝極則已所生者。報復其盛。而勝者之藏亦病。如木虛則金勝。而肝病。勝則火復。金仇。而肺亦病也。其勝乃乘我之虛而勝。勝之根本不同。

故輒爲他氣報復。至氣交變。論太過之氣。亦云甚則必復。如木太過而病脾。甚則爲搖落而木亦自病。蓋所謂太過者。原邪盛太過。卽自開受敵之地矣。

各氣皆成於土說

五運論中央溼土云。其性靜兼。謂兼寒熱溫涼之氣也。白虎通云。脾之爲言并也。謂四氣并之也。故冬之寒。至丑月。則陰結層冰。夏者至未月。則陽燄電掣。秋清至戌月。則霜清肅殺。春溫至辰月。則風煽和舒。洛書數。天一地六。藏五於六。地二天七。藏五於七。天三地八。藏五於八。地四天九。藏五於九。天五地十。又藏五於十五者。土數也。故經有用之脾胃虛。肺之脾胃虛等例。又

有春胃微弦曰平。但弦無胃曰死。等例。而總之曰。有胃氣則生。無胃氣則死。此東垣之學。所以獨暢一家之言。而爲百世師也。

火土混雜說

天氣以風暑濕火燥寒爲次。而溼居火前。地氣以木火土金水爲次。而土居火後。蓋在天爲氣。以三陰三陽少壯老爲次。太陰畢而後始少陽。致溼居火前。在地成形。以五行之形相生爲次。火運畢而後生土。致土居火後。周天分野。戊火連申。夾未土於中。癸火連寅。夾丑土於中。所以土火勢不能混雜。而土旺常在長夏火熱之候也。丹溪發明溼熱相火爲病。十居八九。及有溼鬱生熱。熱久生溼之論。殆非無本。

地宜合天氣說

中原地形居高則寒處下則熱嘗試觀之高山多雪平川多雨
高山多寒平川多熱中原之地凡有高下之大者東西南北各
三分也其一者自漢蜀江南至海也二者自漢江北至平遙縣
也三者自平遙北山北至蕃界北海也故南分大熱北分大寒
中分寒熱兼半南北分外寒熱尤極即登高山頂則南面北面
寒熱懸殊榮枯倍異又東西高下之別亦有三其一自汧源縣
西至沙洲二自開封西至汧源三自開封東至滄海故東分大
溫西分大涼中分溫涼兼半溫涼分外溫涼尤極變為大暄大
寒約其大凡如此然九分之地其中有高下不同也高處則燥

下處則溼此一方之中小異也以氣候驗之春氣西行秋氣東
行冬氣南行夏氣北行以中分校之自開封至汧源氣候正與
曆候同以東行校之自開封至滄海每一百里秋氣至晚一日
春氣發早一日西行校之自汧源縣西至蕃界磧石其南向及
東南西北向者每四十里春氣發晚一日秋氣至早一日北向
及東北西南者每十五里春氣發晚一日秋氣至早一日南行
校之川形有北向及東北西南者每十五里陽氣行晚一日陰
氣行早一日南向及東南西北川每一十五里熱氣至早一日
寒氣至晚一日廣平之地則每五十里陽氣發早一日寒氣至
晚一日北行校之以形有南向及東南西北者每二十五里陽

氣行晚一日陰氣行早一日北向及東北西南川每一十五里
 寒氣至早一日熱氣至晚一日廣平之地則每二十里熱氣行
 晚一日寒氣至早一日大率如此然高處峻處冬氣常在平處
 下處夏氣常在觀其雪零草茂則可知矣然地土固有弓形蛇
 形丹形地勢不同生殺榮枯地同而天異凡此之類有離向丙
 向巽向乙向震向處春氣早至秋氣晚至早晚較十五日有丁
 向坤向庚向兌向辛向乾向坎向艮向處則秋氣早至春氣晚
 至早晚亦較二十日是所謂帶山之地也審觀向背氣候可知

五運所主譜
 木 角 肝 蒼 麻 毛 羊 犬 李 酸 有筋物
 色 谷 虫 畜 果 味 象

火 徵 心 丹 麥 羽 馬 杏 苦 有膚物
 宮 脾 黃 稷 粟 牛 棗 甘 有肉物
 土 商 肺 白 稻 介 雞 桃 辛 有穀物
 金 羽 腎 玄 豆 鱗 猪 粟 鹹 有骨物
 水

六氣十二變譜

少陰	厥陰	太陽	少陰	厥陰	太陽
和乎風府	暄熱火府	埃濤雨府	暄熱火府	和乎風府	埃濤雨府
風搖	物榮	雲雷	物榮	風搖	雲雷
毛虫	羽虫	傑虫	羽虫	毛虫	傑虫
生花	生花	濡化	生花	生花	濡化
行令	行令	行令	行令	行令	行令
病	病	病	病	病	病

筋急肋痛
 筋急肋痛
 筋急肋痛
 筋急肋痛
 筋急肋痛
 筋急肋痛

高至尊生書 卷之一 氣機部 辰

陽明 清勁 殺府 露霧

涼生 終毒 奎介虫 堅花

散落 相齋

浮虛 驚病 筋

太陽 寒券 寒府 藏器

寒生 中溫 素鱗虫 藏花

寒毒 白垢 堅齒

屈伸不利 脛痛 汗不出

五鬱之發之治譜

土鬱之發

雷殷震驚黃黑埃 靈化為白氣 飄驟冲決洪水漫 行雲奔雨府震 擁朝陽山 浮埃昏 將發則雲橫 天山呼樹生滅為先兆 時在大暑六月中後

之病

心腹脹鳴下利甚則心痛肋填嘔吐霍亂痰飲 注下腑腫身重

之治

奪之 土畏壅滯滯在上者吐之在中者伐之在 下者瀉之

金鬱之發

大涼乃舉草樹 浮烟霧 數起草木蒼乾山澤焦 枯土凝霜雨 將發則夜雪白露林莽聲慄為先 兆 時在秋 分八月中後

之病

教逆心助滿引少腹善暴痛不可反側 壅緊而陳 色

之病

色

之治

泄之 斂閉燥塞金之盛也 或解表或破氣或通 便皆是也

水鬱之發

大寒川澤嚴凝寒氣如霧結為霜雪甚則黃黑昏 翳 將發則太虛黑色微黃散亂微見而隱于平 旦候之 其發在二火前後

之病

寒客心痛腰腫痛關節不利屈伸不便厥逆痞塞 腹滿

之治

折之 水之本在腎其源在肺其傷在陽分其反 尅在脾胃水性善流宜防泛溢

不鬱之發

水治在脾也壯火可以化水治在肺也實土可以制 水治在腎也分利 以肺水治在膀胱也 可以泄水治在膀胱也 太虛埃昏雲亂大風屋發木折天山一色或為澗 色黃黑風塵橫雲不起雨無常期 澗發長川道 偃柔樂翻動 底樹有聲虎嘯 胃脘痛肋滿膈不通咽不下甚則耳鳴眩轉目不 識人善暴僵仆 一氣機部

之病

識人善暴僵仆

之病

識人善暴僵仆

之病

識人善暴僵仆

之病

識人善暴僵仆

之治

達之 木喜調暢在表者疏其經在裏者疏其

火鬱之發

二氣三氣時水凝冰雪則鬱矣其發也炭火大暑

之病

山澤燔燎村木流津度履騰烟水泉乾枯蔓草焦

之治

黃風熱交熾而無雨夜亦極熱時在未申月熱極而雨溼至矣火生土也

天地淫勝病治證

厥陰在泉風淫於內塵土飛揚草早秀

木勝尅土病酒酒振寒

司天風淫所勝太虛風暗雲亂寒生春氣流水不冰金承

巳亥年

庚申年

寒腹脹重

氣身體重

木則清肅行而蟄虫不出

木尅脾土則胃脘痛助滿不食

脾弱者

之勝六風數舉保虫不滋

耳鳴頭眩木邪傷胃積積欲吐

之復假木飛沙保虫不榮

肝邪實則小腹痛肝邪乘胃上凌于

之客

心而陽氣泄則厥心痛汗發脾受用傷則飲食不入

之主

痛心包所居也在君火則舌難言心開竅于舌也

高麗直正書

卷之一 氣機部

三

卯酉年

壬午年

金弱火強

金勝火復

少陰在泉 熱淫於內 燔浮川澤 陰處反明 蟄虫不藏 病火氣奔

火炎上則氣上冲 膈火乘肺則喘不能久立 寒熱皮膚痛熱甚陰虛則目眩畏陽光熱乘陽明則齒痛腮腫金木受傷陰陽爭勝則寒熱如瘧熱在下焦則小腹痠在中焦則腹大

司天 熱淫所勝 火行其政 陰承之 大雨且至 火炎尅金則

肺滿皮膚痛寒熱咳嗽血出溺色變甚則瘡瘍癰腫肩背痛 肺氣虛者熱補之

之勝 炎著至木 乃津草乃萎 火勝心下熱而善饑熱乘小

腸逆躁煩遊中焦則腹滿痛 逆下焦則溇泄利血尿赤 腸臍下反痛火氣遊上焦則

之復 流水不冰 熱氣大行 介虫不福 火盛炎上則煩躁

痛火在喉則隘燥身熱火居二便則泄小便閉火必傷金則欬而皮膚痛暴痞心火自傷則心痛鬱胃不知人事水火相爭則酒漸惡寒振慄 譫妄寒已而熱甚區津液則渴熱傷精則少氣骨萎便閉 外為浮腫臃腫瘰癧疹瘡

易難直淫痔傷 肺則咳而鼻淵 子十年少陰司天 右火之客 加于木火三氣之主 客

之客 勝則火在上 焦熱必項肌表耳聾目眩 肺腫血溢

瘡癢 卯酉年在泉 右火之客 加于金水主客 盛則腰尻下部痛熱溼便變 肝腫不能久立

之主 于午年少陰司天 主勝則火木為邪 則心肝為病 心

熱煩燥助痛皮膚滿 卯酉年在泉 若土金水主勝 則

太陰在泉 草乃早榮 溼淫於內 病寒溼乘心 則飲積心痛 土邪

腹腫痛不 得小便 鬼水則三焦火勝 咽腫喉痺小

司天 溼淫所勝 沈陰且布 雨多物傷 土尅水 肺腫骨痛 陰

大便難 陰氣不用 唾有血 痺腰脊頭項痛 時眩

之勝 雨數至 濕化行 濕邪勝則火內鬱 故中外瘡瘍甚 則

肋痛心痛 熱格于上 則頭痛 痰瘰 疔

高麗通生書

卷之一 氣機部

七

水勝

巳亥年

卷之一

強若無熱而溼獨勝則溼氣內鬱寒迫下焦痛留積腹
互引眉間胃脹滿溼下流則小腹滿腰重強內溼則溼
濁不分故注泄溼鬱則熱生故足溫
頭重足腫飲發于中則腫于上

之復大雨時行鱗見於陸溼傷同氣則體重中滿飲食不
便溼侵脾肺則飲發于中飲喘有聲溼在三陽則頭
頂痛重而掉痰尤甚寒溼內動則嘔而唾吐清液甚則
土邪傳腎
寂瀉無應

之客丑未年太陰司天溼土客加木火主若客勝則溼熱
上其首而浮腫而喘辰戌年在泉溼土客加金水
主客勝則足痿下重溼
溼不時發腫小便數

之主丑未年太陰司天若主勝則風熱侵脾胸滯食已而
首辰戌年在泉主勝則寒水侮土逆滯食飲不下
其則
為病

少陽在泉火注于內燔熱大至熱極生寒病熱傷氣分則注白
傷血分則注赤熱在

寅申年

金勝火勝

金勝火復

下焦則便血其餘
諸病與少陰同

司天火注所勝溫氣流行金政不平火勝則金客熱勝水
不能制頭痛發熱惡

寒而瘧皮膚痛色變黃赤傳而為木身而腫腹
滿泄下瘡癢唾血心煩鼻衄肺虛者急而之

之勝暴熱消燦草萎水涸介虫乃屈熱客于胃而上行則
煩心心痛日赤欲嘔

酸善饑耳痛下行則弱赤火盛傷陰則
善驚譫妄熱陷下焦則小腹痛二便赤白

之復大熱怙燥火乘心肺則驚癎欬衄表裏皆熱則便數
憎風火炎于上則形色變而遍血妄行故

面如浮埃目睛口糜嘔逆血溢血泄風火相薄則發瘧
惡寒而慄火消津液則渴火在心則便赤在脾則便黃

水道不通而腫甚
則火傷金而致血

之客寅申年司天畏火客加木火主客主互勝火在上焦
則丹疹瘡癩嘔逆喉痺頭痛咽腫耳聾血溢瘕瘕
巳亥年在泉相火客加土金水主客勝
則火居陰分下焦熱腰腹痛惡寒下白

高麗尊生書

卷之一 一氣機部

三

子午年

知酉年

木弱金勝

木勝金復

之主

庚申年司天主勝則胸滿欬仰息甚而有血手熱
巳亥年在泉主勝則陰盛格陽熱反上行心痛發熱

陽明在泉

金氣淫盛露暗如霧清冷晦冥全冠肝腹則嘔苦太
則咽乾而塵體無音澤足面熱

司天

燥淫所勝木晚榮草晚生木生苑于下草焦上首
用左助痛中寒癢咳腹鳴清泄助痛不可轉側啞乾面
應腰痛男病女小腹痛目眩皆癆瘵癰肝虛者補之

之勝

大涼肅殺華英改容毛虫乃殃金勝尅木則左肋痛
則隘寒在小腹則為癰痛燥勝則肺氣
欬而失其於節則胸中不便噎塞而欬

之復

清氣行大木蒼乾毛虫厲金尅木則病生于肋木鬱
甚則心痛痞滿腹脹而泄嘔吐欬噦惡心
寒束而熱索則頭痛金侮肝則驚駭筋攣

之客

卯酉年司天燥金客加木火主客不勝主熱邪乘之
則為欬衄喘寒肺傷極則血竭于肺而白涎出故白
血出者死子午年在泉燥金客加土金水主

之主

卯酉年司天火居金位客不勝主故不言主客之勝
此同上子午年在泉主勝則寒侵金藏故下在腸
腹則為腰重腹痛驚清寒厥
甚則衝胸中喘不能久立

太陽在泉

寒淫於內凝肅慘慄寒邪自傷則小腹羸九痛引腰
脊痛水傷火則心痛咽痛頰腫

司天

寒淫所勝寒至水冰若乘火運而大熱則水火相激
暴雨水雹水尅心火瘡瘍心痛嘔血泄血衄血眩仆胸腹
滿手熱肘臂腋腫心大動面赤目黃噫氣咽乾
色始渴

之勝

凝慄至非時水寒勝則邪正分爭則多瘧寒侮君火
互引陰股筋肉得寒則為急痺血脈得寒則經不行血
滯而妄行或為血泄表寒不行則皮膚痞腫裏寒為滯

戊午年
巳未年

則腹滿食減。陰寒在下。反戴陽于上。故熱反上行。頭暈

濡

之復 水凝雨冰。羽虫死。

心胃生寒。胸中不利。寒在膈間。則心痛痞滿。寒併于上。而陽神虛。則

頭痛善悲。胃中寒。則眩有食減。寒歸水菴。則腰痛屈伸不便。寒侵君火。則小腹控攣。寒水侮土。則痰噫清水。善

忘善

之客

辰戌年司天寒水客。加水火土。客勝。則寒氣在上。胸中不利。涕出而效。丑未年在泉。寒水客。加金木主。

水居水位。故寒復內餘。則腰尻痛。屈伸不利。股脛足膝中痛。

之主

辰戌年司天。主勝。則火因寒覆。陽氣欲達。而喉啞鳴。丑未年在泉。水居水位。故不言生客之勝。

六氣淫盛勝復客主治法譜

五臟治法

之主

甘瀉

鹹補。火性烈。甘則反其性而緩之。故為瀉。瀉則順其性而軟之。故為補。

之客

鹹補

甘瀉

之勝

辛寒

熱乘金也。

苦鹹

甘瀉。無犯溫涼。發不遠熱。

之復

治以鹹寒

以水治也。

苦辛

發散其熱。甘瀉。酸收。辛苦發散。火解。鹹軟。

在泉熱淫于內

鹹寒

以水治也。

佐以

甘苦。甘勝酸。酸者酸收之。苦發。者苦發之。恐其過。

司天熱淫所勝平以酸寒

苦甘

苦能泄。去實。酸收。

溼

苦冷

從其類以抑其邪。

鹹甘

鹹治火。甘補土。鹹平之。

燥

司地

平寒

金氣本寒。若用大寒。反助其燥。故但宜寒。抑其燥耳。

苦甘

瀉火。酸平之。金之正味。和則止。不可盡。補以酸。和則止。不可盡。

氣機部

寒

氣有不及
熱反勝之治以

鹹冷 從水以抑木

佐以

甘辛 甘為木 辛能散 苦平之 水之正味 補以滋

溼

燥 化木

苦寒 壯熱

苦酸 散熱

辛寒 散熱

苦甘 散熱

寒

以水治熱

苦辛 散之

之主

甘瀉 鹹補 見上

之客

鹹補 甘瀉

之勝

鹹 甘瀉 無犯溫燥發不遠熱

之復

治以 鹹冷 佐以 苦辛 鹹軟 酸收 辛苦發

火位少陽

辛寒 散熱

鹹 甘瀉

在泉

鹹冷

苦 酸 苦發 酸復 以散去火夫

司天火淫所勝平以 鹹冷 水勝

苦甘 酸收 苦發 酸復 以散去火夫

之主

酸瀉 辛補 水性升酸則反其性而收之 故為為辛則助其發生之氣

之勝

辛補 酸瀉 甘緩

之復

甘清 甘益土 清平和 酸瀉 海肝之實

在泉

苦辛 散風邪 甘緩 木性急 酸瀉 海肝之實

司天風淫所勝平以 辛涼 以散其

苦甘 苦勝辛 甘緩 風邪散 酸瀉 水之正味

治以 酸寒 酸瀉 木 風勝金 佐以

苦甘 苦勝辛 甘緩 風邪散 酸瀉 水之正味

高至有主者

卷之一 氣機部

蓋

之主

辛瀉

酸補

金性鈔辛則及其氣而散之故為瀉酸則順其氣而收之故為補

之客

酸補

辛瀉

之勝

酸溫

辛甘

苦瀉

苦從火化泄燥結之實

之復

治以

辛溫

苦甘

苦泄

開燥結

苦下

通養酸補微泄液邪

在泉溼注于肉

苦溫

甘辛

苦下

燥結則邪實故以苦下之

司天燥淫所勝平以苦溫

苦勝燥溫勝清

酸辛

苦下

金之正味以辛瀉之

司地 風化天

氣有不及清及酸之治以酸溫

酸求木之同氣溫以制清

佐以甘

苦以溫金甘以緩肝之急

辛平

木之正味補以平金之正味瀉以辛

之主

苦瀉

甘補

土性溼苦則入其性而燥之致為瀉甘則順其性而潤之故為補

之客

甘補

苦瀉

之勝

鹹熱

辛甘

苦瀉

土之正味

之復

治以

苦熱

酸辛

苦燥

泄之

利水瀉之奪其濕

在泉溼注于肉

苦熱

酸淡

苦燥

淡泄

淡能利數

司天溼淫所勝平以苦熱

苦勝溼用苦熱

酸辛

苦燥

淡泄

之客

苦補

鹹瀉

之主

鹹瀉

苦補

水性凝鹹則及其性而寒之故為瀉苦則順其性而堅之故為補

水位太陽

之勝——治以甘熱甘益土制水熱氣味是寒

之復——治以鹹熱水之正味瀉以鹹

在泉寒淫于內治以甘熱甘勝水熱勝寒

司天寒淫所勝不以辛熱辛散寒熱散寒

辛酸辛散寒邪之實酸收心氣之傷鹹瀉

苦堅苦散寒腎不堅則寒易走故以苦堅腎

鹹瀉——辛潤——苦堅

苦甘——鹹瀉

甘熱甘勝水熱制寒

鹹平火之正味補以鹹水之正味瀉以鹹

佐以苦辛寒得苦而溫得辛而散

甘溫

熱 司天

熱 化天

氣有不及寒反勝之治以

剛柔失守三年化疫癘論

癸亥甲子

癸亥厥陰司天不退則甲子少陰司天不遷正如歲半前多風少熱其微也

甲子年在泉陽明巳卯也巳屬土因甲名卯屬金因陽明名司天之甲雖未遷

正于上在泉之巳巳得位于下矣以癸亥年之司天臨甲子年

之在泉則上癸下巳不相和合癸巳相會甲失其位雖陽土而

氣已虛土虛則受木勝木勝金必復之如當復之時木必稍退

而本年司天之少陰至矣木反助火尅金其復必微而土益受

傷則甲巳之土皆失守土鬱之久後三年化成土疫晚至丁卯

早至丙寅土疫至也疫之大小善惡詳其年之司天在泉或盛

或衰及太乙之有犯否又癸亥年在泉少陽不退位則甲子

土疫即溫疫

年在泉陽明不遷正。後牛年多溫少涼其徵也。甲雖正位於上已不正位於

下則甲與戊對矣亦為土虛便有勝復亦三年化癘。

土疫將至恐傷水臟當先補腎俞而次泄土氣以去其鬱戒

夜行遠行疫可免也。

水疫如寒疫陰症類

丙寅相火司天如上年太陰不退則相火不正本年在泉辛巳

厥陰已正位矣乙辛不合則水虛而土勝木復風雨多也此為

丙辛失守後三年成水疫早戊辰晚巳巳甚速微徐同前上年在

泉不退本年在泉不遷正者亦如之即小有勝復亦作癘也餘

同前。水邪將至恐傷火臟當先補心俞次泄腎氣戒大喜驚怒思

思慮勞神疫可免也。

庚辰剛柔不守化金疫同前但本年在泉不正金虛火勝水宜

復而太陰氣至水不得行或無復也雖無復亦化癘

金邪將至恐傷木臟當先補肝次瀉肺氣神須靜戒大怒

壬午剛柔失守化木疫同前

木邪將至恐傷土臟當先補脾次泄木氣神宜靜戒大醉

歌樂忌飽食生冷氣戒滯飽無久坐食戒太酸味宜甘淡

戊申剛柔失守化火疫同前

火邪將至恐傷金臟當先補肺次瀉火氣神欲靜戒悲傷

傷寒瘟疫論

火疫即瘟疫

木疫即風疫

厚處臨于北
四陽年除六
刑六年外其
餘二十四年
是也

傷寒瘟疫多起於冬。不藏精及辛苦饑餓之人。蓋冬不藏精則邪能深入。而辛苦之人身暖本薄。暖時竅開。薄時恐寒。兼以饑餓勞倦。致傷中氣。寒邪易入。待春而發。所以大荒之後。必有大疫。但疫氣既盛。勢必傳染。又必於虛者先受其氣。則有不必冬寒而病者矣。避之之法。必節慾節勞。仍勿恐饑而近其氣。自可無慮。

全

嵩崖尊生書卷之二

診脈譜

左寸部表屬小腸裏屬心。先以輕手得之。是小腸表也。後以重

手如六菽之重得之。是心裏也。

心主血脈。位在肺下。按至血脈而得者為浮。稍加力。脈道粗大為大。又稍加力。脈道潤軟為散。此乃浮大而散。不病之

脈。若見於皮膚之間。則浮矣。見於筋骨之分。則沉矣。

左關部表屬胆裏屬肝。先以輕手得之。是胆表也。後以重手如

十二菽之重取之。是肝裏也。

肝主筋。位在脾下。按至筋平。脈道如擗弦者為弦。脈道迢迢

焉出於指外為長此弦長不病之脉若出於筋上見於皮膚血脉之間則浮矣

入於筋下見於骨上則沉矣

左尺部表屬膀胱裏屬腎死以輕手得之是膀胱表也後以重

手如十五菽之重得之是腎裏也

腎主骨位在肘下按至骨上得之為沉又重手按之脉道無

力為濡舉指來疾流利者為滑此乃沉濡而滑不病之脉

若出於骨上見於皮膚血脉筋肉之間則浮矣入至骨內則沉矣

右寸部表屬大腸裏屬肺死以輕手得之是大腸表也後以重

手如三菽之重得之是肺裏也

肺主皮毛位居最上按至皮毛得者為浮稍加力脉道不利

為濇又稍加力脉道縮入關中上半指不動下半指微動

者為短此浮濇而短不病之脉若見於皮膚之表則浮矣入于血脉肌肉之分則沉矣

右關部表屬胃裏屬脾死以輕手得之是胃表也後以重手如

九菽之重得之是脾裏也

脾主肌肉位在心下按至肌肉脉道如微風輕颯柳稍者為

緩又稍加力脉道敦實為大此緩大不病之脉若出於肌肉之上見於皮毛之間則浮矣入於肌肉之下見於筋骨之分則沉矣

右尺部表屬三焦裏屬命門死以輕手得之是三焦表也後以

重手得之是命門裏也

命門屬相火氣與腎通

七表脉

浮按不足舉有餘

在表者陽也脉肉上行也輕手按之滿指浮

上重手按之即無是為浮脉寸浮主傷風風邪上攻頭目而

熱痛關浮主胃氣虛弱而腹脹滿尺浮主風邪入肺經大腸

乾燥難通

乳脉中空兩畔居

為乳者陽也浮大而軟中空傍實指下尋之

兩頭有中間全無是為乳脉寸乳為胸中積血或吐血或衄

血關乳主腸胃開生瘡膿血或大便出血尺乳主腎虛小便

出血

滑體如珠中有力

吐為滑者陽也脉往來流利如盤走珠按之不

澁不進不退是為滑脉寸滑主嘔逆痰飲關滑主胃熱不欲

食食即吐尺澁主小便淋澁尿赤莖中疼痛

實形偏與長俱

為實者陽也脉來迢迢而長動而有力而壯

也實者是邪氣之實由正氣之本虛邪得乘之非元氣

之主胸膈燥熱關實主中焦腸胃刺痛尺實主小腹脹滿小便

淋痛

弦如始按弓弦狀

為寒弦者陽也直也按之挺直勁急狀如弓弦

時時帶數是為弦脉為氣血收斂不寸弦主頭痛胸中急痛

關弦主胃寒腹痛尺弦主小腹痛及臍下拘急

緊若牽繩轉索初為寒緊者陽也。脈來勁急。按之長。舉之若牽繩。

轉索之狀為邪氣激搏伏於榮衛之間。寸緊主風邪上攻頭目而痛。關緊

主胸膈疼痛。尺緊主臍下脹滿疼痛。

洪舉按之皆極大為脹。洪者陽也。大也。按之極大。舉之有餘。來至

大而去且長。是為洪脈。為榮絡大熱。血氣燔灼。為表裏皆熱。寸洪主上焦胸膈

有熱。關洪主胃熱嘔吐反胃。尺洪主下部有熱。大便難。下血。

小便赤澀。脚痠疼。

八裏脈

微來如有又如無為虛。微者陰也。小也。指下尋之往來甚微。再再

尋之若有若無。又曰極細而軟。無浮沉之別。是為微脈。此為敗血。

不出面赤無光。為氣血俱虛之候。寸微主榮氣不足。血少。關微主氣結脾胃。

虛弱腹痛。尺微主臍下有積。身寒。小腹痛。

沉舉都無按有餘在裏。沉者陰也。脈在肉下行也。輕按全無。重手

按之乃見。是為沉脈。主氣脈兩助手足時。為陰逆陽替之候。寸沉主胸中有痰。

關沉主心下冷。氣中滿而痞且痛。尺沉主腰脚重。痠痛。小便

稠數。

遲脈一息三度至為寒。遲者陰也。緩也。脈來不急。數也。脈一息

三至。是為遲脈。為陰盛陽虛之候。或足脾虛。或足腎寒。為不足。為虛。浮而遲。表有寒。沉而遲。裏有寒。寸

遲主心上有寒。關遲主胃寒。腹痛。手足逆冷。尺遲主腰脚重。

下元虛冷。

緩脈呼吸來徐徐弱為緩者陰也慢也往來紆緩呼吸徐徐不急

而遲緩也一日小於遲脈也以氣血向衰故脈來徐徐主腎

氣耳鳴邪風積氣衝背為痲為不仁為弱為疼為氣不足為

虛最在上為頭強在下為脚弱浮緩神沈緩極主氣血弱

寸緩主風邪上攻而擗項筋強痛關緩主脾胃氣結腹痛脹

滿難伸尺緩主厥冷結聚腎虛下元冷

濡脈如刀輕刮竹少濡者陰也不流利圓滑也虛細而遲往來

極難參伍不調謂脈蹇滿也其狀如雨沾沙如刀刮竹為氣

不足為精血寸滿主心氣虛血少關滿主肝血不足血散不能

停留尺滿主精血不足腎虛氣弱腸鳴下冷虛勞危症也

伏甚于沉須切骨霍亂積伏者陰也藏也脈伏在肉下不上見

也輕手取之絕不可見重取之附着於骨乃得為陰陽潛伏

關格閉寸伏主胸中有積聚關伏主腸癖常欲瞑目尺伏主

宿食不消癥瘕攻痛泄瀉

濡脈輕得重則散虛濡者陰也脈無力浮而軟細也按之無有

舉之則浮細小而軟必輕手乃可得如綿衣在水中綿浸在

水虛浮見於水面若用指按之則隨手而軟散不與手應此

為濡脈即內經所謂軟浮也為氣血俱寸澁主頭眩自汗關

濡主少氣精神離散尺澁主下元虛冷惡寒泄瀉

弱脈沉微舉即無虛弱者陰也不盛也脈來極細而軟按之欲

絕未絕舉之即無如爛綿相似輕手乃得重手乃無由精氣

不足故脉委弱不振。為元氣虧耗寸弱主陽氣衰。關弱主氣虛喘促。尺弱主陰氣結。陽氣少骨煩發熱。又云少血下元極虛骨肉痠痛。

九道脉

長脉流利通三部。長者脉道迢迢然過於本位也。病主陽毒三焦。

短脉本位尚不及。病主短氣。壅鬱不得舒暢。

虛脉遲大無力。軟病主氣血少。若虛熱則生驚。

促脉來數而急。促病主陽弱兼氣滯。

結脉時止而遲緩。病主積氣滿兼痛。

代脉不還真。可吁。病主氣耗。

牢脉如弦沉更實。病氣滿急。常主痛。

動脉鼓動無定。病主虛癆血痢崩。

細脉雖有。但如線。病主氣少。

七怪脉

死脉不治

雀啄連來三五啄。屋漏半日一點落。魚翔似有一似無。

蝦遊靜中跳一躍。彈石硬來尋即散。搭指散亂為解索。

更有釜沸湧如羹。旦占夕死不須藥。

診法捷要訣

脉理精微人不測。七表八裏難分別。我非岐黃非和意。獨推四

字捷要訣四字爲脉之大綱。浮沉遲數是關節。沉主裏而遲主寒。浮主表而數主熱。更看有力與無力。虛實之介於此別。衣裏寒熱與虛實四字包着六字訣。浮而有力則爲風。無力氣虛是本宗。數而有力當爲熱。無力血虛瘡痕同。沉而有力則爲積。無力氣上或上湧。遲而有力痛難禁。無力寒疾在胸中。

六部浮脉主病

於得心浮神不寧。語言錯亂夢多驚。肝家見此成癱疾。腸澼拘攣身更疼。脾浮癆痢氣喘急。泄瀉無度不進食。肺浮喘咳大便秘。風面腫生瘡。吐血濃。腎脉浮虛滯血多。齒牙疼痛背腰朮。瘡生足膝無多力。猶主風博氣不和。

六部沉脉主病

沉脉主氣見於心。崩漏淋瀝血浸精。咯血又兼雷氣結。夜多不寐日惺惺。怒氣傷肝肝脉沉。肋痛氣疼眼睛昏。沉來脾部成中滿。吐瀉身黃及不仁。肺沉喘咳肺癰生。嘔吐兼痰與失聲。腎脉若沉腰背痛。陰類經閉腹膨膨。

六部遲脉主病

心脉來遲小便頻。怔忡嘔苦及心疼。肝遲七疝兼諸積。木氣之傷痛在膈。冷氣傷脾脾脉遲。腸中雷響瀉無時。肺遲氣痞寒痰盛。飲食難消氣漸衰。滑精不禁小便多。腿膝酸疼夢涉河。及自覺來多有汗。都因遲脉腎家疴。

六部數脈主病

心家脈數發狂言口舌生瘡小便難頭暈目眩風熱盛祇因數
脈見於肝脾數中消多嗜臥胃翻口臭及齟宜肺經脈數上焦
熱咳吐痰腥大便難水竭陰消相火生癆閉遺溺兩相侵只因
腎脈來至數女子逢之或胎脈

男女老少肥瘦切脈法

脈脈須從肥瘦求肥人沉細瘦長浮小兒脈疾老人濇矮促長
疏又不侔男子閉而脈必充女人尺脈定浮洪弦洪毛石分時
序四氣平和胃氣充四脈包含萬病機何須細細定脈名浮散
沉無遲一點數來無數命必終

脈候十二臟部位辨

此辨候以五行生剋之理確有見雜泰以王叔和說法並行不悖業醫者誤會貫通思過年矣

宋之高陽生著脈訣後世因之左心小腸肝胆腎右肺大腸脾
胃命數百年來無有易其說者以之候病亦往往有合其謬於
理者二腸位居極下而候於兩寸至高之地說無倫次然猶能
準病者以腑從臟理可通也然而毫釐之差千里之謬設腑病
而臟不病吾未見其能合矣臟與腑猶主僕臟不受邪輒移於
腑故診臟可以知腑候二腸於兩寸者因主以知僕也主安車
而僕乘主襁褓而僕餒則其理也若二腸之病苟不至於結固
而反上者不能復還於本臟但診兩寸烏能昭悉故自有脈訣
而世人宗之合者半不合者亦半也今遵內經本文參之以理

酌定部位如左幸高明擇焉

左寸外以候心 內以候膻中

右寸外以候肺 內以候胸中

左關外以候肝之胆藏 內以候膈

右關外以候胃 內以候脾

左尺候腎之元陰 膀胱屬水從之 大腸屬金以金從水亦

候之母隱于胎也

右尺候腎之元陽 命門屬火從之 三焦屬火為臟腑之總

腎為臟腑之本以本從本亦候焉 小腸屬火以火從火亦

候焉

左寸心臟之火通于右

尺小腸命門之火

右寸肺臟之金通于左

尺大腸之金

左火金相生而左寸復

下通于右此先天之本

有火土相生而右寸復下

通于左此後天之本



心小腸屬血 肺大腸屬氣左右相通故左亦有氣右亦有血

左右上下終始無端正合十二經流注循環之妙

十二經氣血多少歌

多氣多血惟陽明。少氣太陽同厥陰。二少太陰常少血。六經氣血須分明。

十二經納甲歌

甲胆乙肝丙小腸。丁心戊胃己脾鄉。庚屬大腸辛屬肺。壬屬膀胱癸腎藏。三焦陽府須歸丙。包絡從陰丁火旁。

十二經歌

太陽小腸足膀胱。陽明大腸足胃當。少陽三焦足胆配。太陰手肺足脾鄉。少陰心經足為腎。厥陰包絡足疔方。

